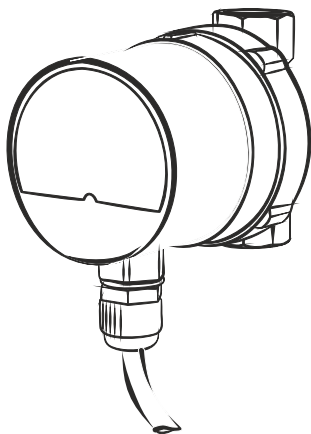
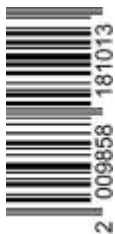


РУКОВОДСТВО ПО МОНТАЖУ И ЭКСПЛУАТАЦИИ циркуляционного насоса PRIME 151.5-80HW



9858



 **aquario**

УВАЖАЕМЫЙ ПОКУПАТЕЛЬ!

**Поздравляем вас с приобретением высококачественного оборудования
TM AQUARIO.**

**Уверены, что вы не разочаруетесь в вашем выборе.
Желаем приятной эксплуатации!**

*Перед тем как приступить к монтажу и эксплуатации насоса, просим
внимательно изучить данное руководство. Оно содержит ряд
принципиальных указаний и рекомендаций, соблюдение которых
гарантирует вам долгий срок эксплуатации оборудования без поломок и
убережет вас от затрат на ремонт.*



СОДЕРЖАНИЕ

	стр.
1. ТРЕБОВАНИЯ БЕЗОПАСНОСТИ _____	1
2. НАЗНАЧЕНИЕ И ОБЛАСТЬ ПРИМЕНЕНИЯ _____	2
3. КОНСТРУКТИВНЫЕ ОСОБЕННОСТИ _____	3
4. УСЛОВИЯ ЭКСПЛУАТАЦИИ И ОГРАНИЧЕНИЯ _____	3
5. ТЕХНИЧЕСКИЕ ХАРАКТЕРИСТИКИ _____	4
6. МОНТАЖ НАСОСА _____	5
7. ПОДКЛЮЧЕНИЕ К ЭЛЕКТРОСЕТИ _____	6
8. ЭКСПЛУАТАЦИЯ И ОБСЛУЖИВАНИЕ _____	7
9. КОМПЛЕКТ ПОСТАВКИ _____	7
10. ХРАНЕНИЕ И ТРАНСПОРТИРОВКА _____	7
11. СРОК СЛУЖБЫ И УТИЛИЗАЦИЯ _____	8

1 ТРЕБОВАНИЯ БЕЗОПАСНОСТИ

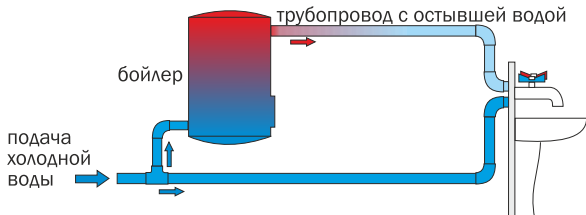
- Внимательно изучите содержание данного руководства. Оно содержит указания и рекомендации, соблюдение которых обязательно для правильной эксплуатации насоса, а также для обеспечения безопасности персонала, осуществляющего эксплуатацию и обслуживание насоса.
- Электрические подключения, монтажные работы, техническое обслуживание должны проводиться квалифицированными специалистами с соблюдением принятых норм и регламентов по безопасному проведению работ.
- Не допускается эксплуатация насоса без заземления.
- Не допускается эксплуатация насоса без установки в сети питания соответствующего устройства защитного отключения (УЗО).
- Не допускается присутствия детей вблизи работающего насоса.
- Корпус насоса в работающей системе может иметь высокую температуру, остерегайтесь ожога.
- Горячая вода внутри насоса находится под давлением. При проведении работ, по демонтажу насоса, давление необходимо сбросить.
- Не допускается включение насоса без воды.
- Не допускается замерзание воды в насосе.

Циркуляционный насос PRIME 151.5-80HW предназначен для осуществления постоянной циркуляции горячей воды в контуре горячего водоснабжения (не путать с системами отопления). Использование насоса не позволяет воде остыть в протяженных трубопроводах и обеспечивает потребителю быстрое и комфортное пользование горячей водой.

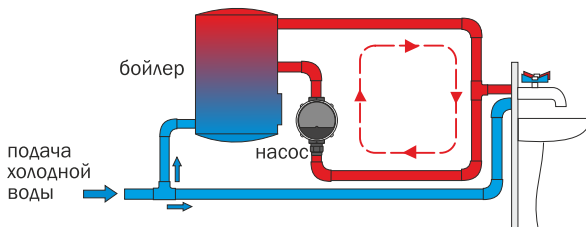
Кроме комфорта при пользовании горячей водой, установка насоса в систему ГВС частного дома способствует уменьшению расхода воды и экономии электроэнергии.

Система горячего водоснабжения без насоса

рис.1



Система горячего водоснабжения с насосом



Насос устанавливается только в системах ГВС частных домов, коттеджей, квартир и общественных зданий. Никакой другой области применения данного насоса не предусмотрено. Насос предназначен для постоянной бесперебойной эксплуатации.

Установка и эксплуатация насоса производится только внутри помещений, как правило, в специально оборудованном инженерном помещении.

Условия эксплуатации насоса должны соответствовать требованиям п.4.

Насос PRIME 151.5-80HW укомплектован высокоэффективным экономичным электродвигателем с электронным управлением. Данная конструкция обеспечивает минимальное потребление электроэнергии насосом.

Конструкция насоса без уплотнений, ротор и подшипники в процессе работы постоянно охлаждаются и смазываются перекачиваемой водой. Данная особенность обеспечивает полное отсутствие шума во время работы.

Корпус насоса изготовлен из бронзы и не подвержен коррозии.

Насос не имеет никакого интерфейса управления, настроек и режимов.

Насос укомплектован электрическим трехжильным кабелем с вилкой и заземляющим контактом.

- 4.1 Перекачиваемая вода - вода систем горячего водоснабжения, соответствующая требованиям ГОСТ 2874-82.
- 4.2 Максимальная температура воды: +110 °С.
- 4.3 Максимально допустимое давление в системе ГВС-1Мпа (10 атм.).
- 4.4 Напряжение питания насоса 230В ±10%. При более сильных колебаниях насос подключается через стабилизатор напряжения.
- 4.5 Температура окружающего воздуха в помещении от +1 °С до +40 °С.
- 4.6 Насос устанавливается в сухих помещениях, в условиях, исключающих выпадение конденсата на насосе.
- 4.7 Для предотвращения появления конденсата в двигателе насоса, температура перекачиваемой насосом воды всегда должна быть выше температуры окружающего воздуха в месте установки насоса.
- 4.8 Работа насоса без воды не допускается.
- 4.9 Замерзание воды в системе и в насосе не допускается

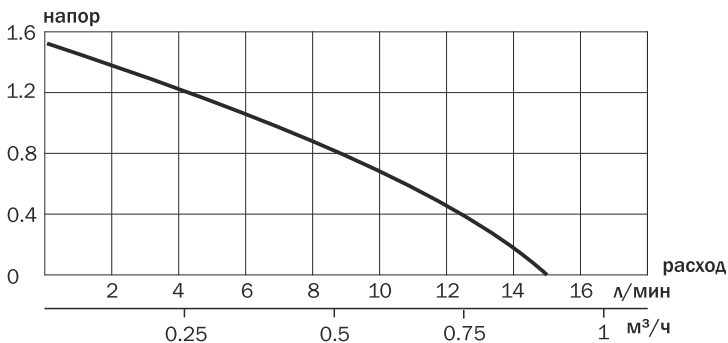
Номинальное напряжение питающей сети 230В, 50Гц.

Мощность, потребляемая из сети: 5Вт

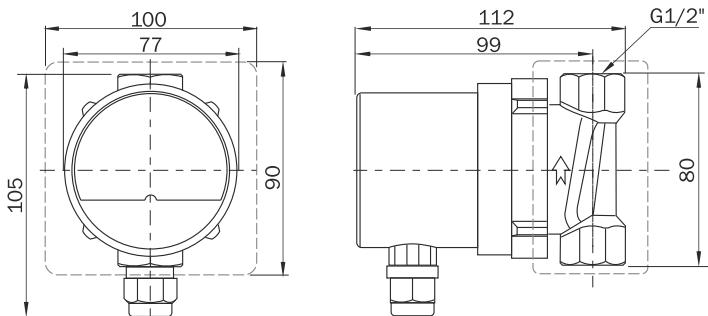
Ток, потребляемый из сети: 0.06А

Класс внешней защиты IP44

Гидравлическая характеристика



Габаритные и монтажные размеры

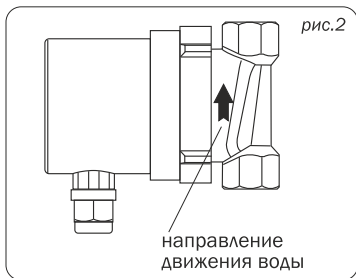


Установка насоса производится в собранную и промытую от мусора систему.

Направление движения воды через насос показано стрелкой на его корпусе (рис.2).

Насос может быть установлен как на горизонтальном, так и на вертикальном участке трубопровода.

Чтобы не порвать корпус, при установке избегайте чрезмерное использование уплотняющих материалов и большие усилия затяжки.

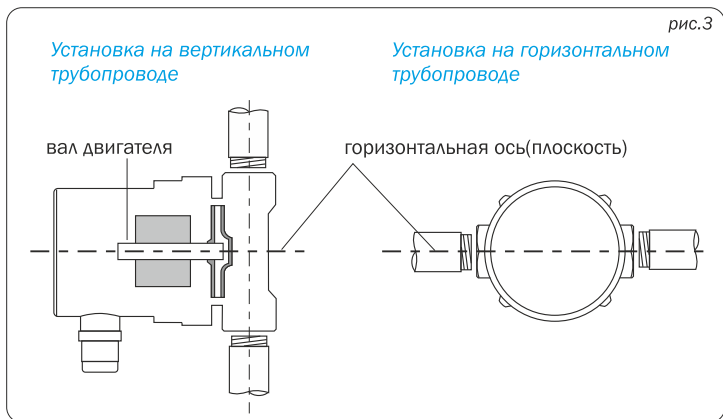


ВАЖНОЕ УСЛОВИЕ

При установке насоса для его корректной работы необходимо обеспечить горизонтальное расположение вала электродвигателя. Т.е. ось вала должна располагаться в горизонтальной плоскости.

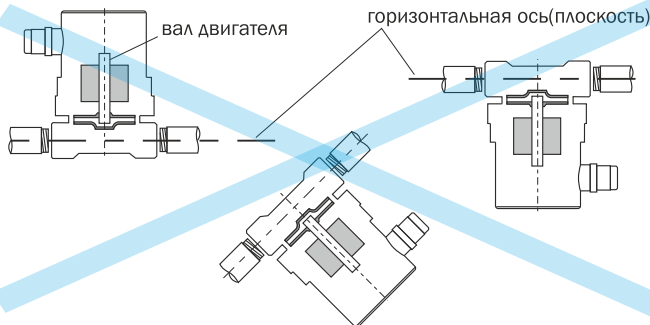
Правильная установка показана на рис. 3.

Неправильная установка показана на рис.4



Неправильная установка насоса

рис.4



7 ПОДКЛЮЧЕНИЕ К ЭЛЕКТРОСЕТИ

Для подключения к электросети рекомендуется использовать входящий в комплект поставки шнур в с вилкой.

В случае необходимости данный шнур можно нарастить или укоротить для наиболее подходящего подключения.

ВНИМАНИЕ!

Перед проведением электромонтажных работ, убедитесь что подача электричества отключена.

ВНИМАНИЕ!

Сеть, к которой осуществляется подключение насоса, должна быть оборудована устройством защитного отключения по току утечки (УЗО) с током срабатывания 30мА.

Кроме того, заземляющая жила в кабеле насоса (желто-зеленая) должна быть соединена с рабочим заземляющим контуром либо напрямую, либо через контакт на вилке.

После подключения к сети и подачи напряжения насос сразу начинает работать.

Конструкция насоса обеспечивает его постоянную безостановочную работу без пауз, профилактики и т.п. в течение всего срока службы.

При отсутствии проблем в работе, насос не подразумевает никакого технического обслуживания и профилактических работ.

В случае возникновения проблем в работе насоса, он должен быть демонтирован и передан в сервисную службу.

Насос в сборе с сетевым кабелем - 1шт.

Кожух теплоизоляционный - 1шт.

Руководство по эксплуатации - 1шт.

Транспортировка насоса должна осуществляться транспортом, исключаяющим воздействия на насос атмосферных осадков. При транспортировке необходимо обеспечить неподвижность насоса и не допускать его свободного перемещения и (или) падения с высоты. Также не допускается подвергать упаковку насоса разрушающим внешним механическим воздействиям.

Хранить насос допускается в закрытом отапливаемом и неотапливаемом помещении при температуре от -5 до +50 °С. Насос, бывший в употреблении, предварительно следует освободить от остатков воды.

Официальный срок службы оборудования, устанавливаемый производителем, составляет 5 лет с даты продажи конечному потребителю. Учитывая высокое качество и надежность данного изделия фактический срок эксплуатации может существенно превысить срок, установленный официально.

По достижению срока службы, оборудование должно быть демонтировано и передано на диагностику в авторизованный сервисный центр для проверки его состояния и подтверждения безопасности его дальнейшего использования.

Решения о выводе оборудования из эксплуатации принимается его владельцем. Обязанность правильно осуществить утилизацию оборудования в соответствии с местными правовыми нормами также лежит на его владельце. Оборудование, выработавшее свой ресурс, не содержит в своем составе опасных веществ и материалов представляющих опасность для окружающей среды и здоровья человека.

СВИДЕТЕЛЬСТВО О ПРОДАЖЕ / ГАРАНТИЙНЫЙ ТАЛОН (обязательно для заполнения)

УВАЖАЕМЫЙ ПОКУПАТЕЛЬ!

Во избежание недоразумений, убедительно просим вас при покупке внимательно изучить данное руководство по эксплуатации, условия гарантийных обязательств и проверить правильность заполнения документации на приобретенное вами изделие.

Для сохранения гарантии, серийный номер и наименование модели, приобретенного вами изделия, должны быть вписаны в данное Свидетельство. Не допускается внесение каких-либо изменений и исправлений. В случае неправильного или неполного заполнения Свидетельства немедленно обратитесь в торгующую организацию.

Внимательно проверьте комплект поставки и внешний вид приобретенного вами изделия.

*

Модель насоса

*

Серийный номер

*

Дата продажи

* *Штамп организации
продавца*

*

Наименование торговой организации

Изделие в полной комплектации и без видимых внешних повреждений получил. С условиями гарантии и сервисного обслуживания ознакомлен и согласен.

*

Подпись покупателя

дата приема в ремонт

дата выдачи из ремонта

Комментарии к выполненному ремонту:

Штамп сервисного
центра



ОТРЫВНОЙ ТАЛОН № _____

Модель насоса

Серийный номер изделия

Дата продажи

Наименование торговой организации

Штамп
торговой
организации





УСЛОВИЯ ГАРАНТИЙНОГО ОБСЛУЖИВАНИЯ

1. Гарантийный срок на изделие начинается с даты его продажи конечному потребителю и составляет 24 месяца. В течение этого срока, в случае обнаружения и подтверждения недостатков, являющихся производственным дефектом, владелец имеет право предъявить претензии, установленные законодательством РФ.

Во избежание возможных недоразумений, владельцу настоятельно рекомендуется сохранять в течение гарантийного срока и срока службы документы, прилагаемые к изделию при его продаже: товарный чек, кассовый чек, паспорт изделия, позволяющие установить факт и дату продажи изделия.

2. Гарантийный ремонт производится только в авторизованных мастерских и только при наличии у владельца правильно и полностью заполненного паспорта оборудования.

3. При осуществлении гарантийного ремонта срок гарантии на заменённые запчасти составляет 6 месяцев, но не менее оставшегося срока действия гарантии на целое изделие.

4. Срок гарантии продлевается на время нахождения изделия в гарантийном ремонте.

5. Сроки проведения технической экспертизы и ремонта оборудования установлены Федеральным Законом РФ «О защите прав потребителей»

6. Гарантия не распространяется:

- на изделия, не имеющие полностью и правильно заполненного гарантийного талона с отметкой о продаже;
- на изделия, имеющие исправления в гарантийном талоне, не заверенные печатью продавца;
- на изделия с повреждениями, полученными в результате не соблюдения предписаний руководства по эксплуатации в части подбора, монтажа, настройки и эксплуатации;
- на изделия с повреждениями, полученными вследствие работы без воды или «завоздушивания»;
- на изделия, эксплуатировавшиеся с подключением к электросети, не соответствующей требованиям руководства по эксплуатации;
- на изделия, внутри которых обнаружены инородные предметы и (или) значительные загрязнения, препятствующие нормальному функционированию оборудования;
- на изделия, вышедшие из строя под воздействием отложений солей жесткости, накипи и т.п.
- на изделия с повреждениями, вызванными воздействием агрессивной перекачиваемой жидкостью;
- на изделия с механическими повреждениями, возникшими при транспортировке или в результате внешних механических воздействий после передачи изделия конечному потребителю (в том числе с повреждениями кабеля);
- на изделия, самостоятельно переоборудованные владельцем, или в неполной комплектации, а также имеющие следы разборки и ремонта, произведённые вне Службы сервиса.

7. Производитель оборудования не несёт ответственность за возможные расходы, связанные с монтажом и демонтажом гарантийного изделия, а так же за ущерб, возникший в результате выхода изделия из строя в гарантийный период.

8. Заключение о работоспособности изделия выдаётся только авторизованными сервисными центрами и только после испытания на гидравлическом стенде.

9. Диагностика изделия, выявившая необоснованность претензий клиента и подтвердившая работоспособность диагностируемого изделия, является платной услугой и подлежит оплате владельцем.

ООО "АКВАРИО РУС", тел. +7(495)500-09-92
список сервисных центров представлен на сайте: www.aquario.ru